

exerzieren \neq exorzieren

untersuchung des lokalen kontextes 21.07.2003

platz **new york strasse** karlsruhe



smiley barracks - mika - alter flugplatz - neureuther see

smiley barracks - smiley west - karlsruhe



Das gesamte Kasernenareal hat eine Grösse von 16,53 ha.

Karlsruhe Smiley Barracks AHP N4902 E00824, 375'
Airfield mil (USAR)

1938

Bezug der Kaserne durch die Wehrmacht
(Freiherr-von-Forstner-Kaserne)

Die Kaserne wurde im Rahmen der von der nationalsozialistischen Diktatur betriebenen Militarisierung gebaut. Nachdem die deutsche Wehrmacht im März 1936 das Rheinland besetzt hatte, begann in der vormals entmilitarisierten Zone eine umfangreiche Bautätigkeit für militärische Zwecke.

1945

Rückführungslager für ehemalige ZwangsarbeiterInnen
Gleich nach der Befreiung Deutschlands von der NS-Diktatur wurden die freigewordenen Kasernen von den Alliierten für andere Zwecke genutzt. In dem zum großen Teil zerstörten Deutschland herrschte Mangel an Gebäuden. Von einem Tag auf den anderen wurde die Wehrmachtskaserne zu einer Sammelstelle für sogenannte "Displaced Persons", d.h. für Menschen wie ZwangsarbeiterInnen und Kriegsgefangene, die während des Krieges nach Deutschland verschleppt worden waren.

1950

Smiley Barracks

Ab Ende der 40er Jahre wurden die Gebäude wieder als Kaserne genutzt. Von den amerikanischen Streitkräften wurden sie in die Siedlung für Angehörige der amerikanischen Armee östlich der Erzbergerstraße integriert.

1997

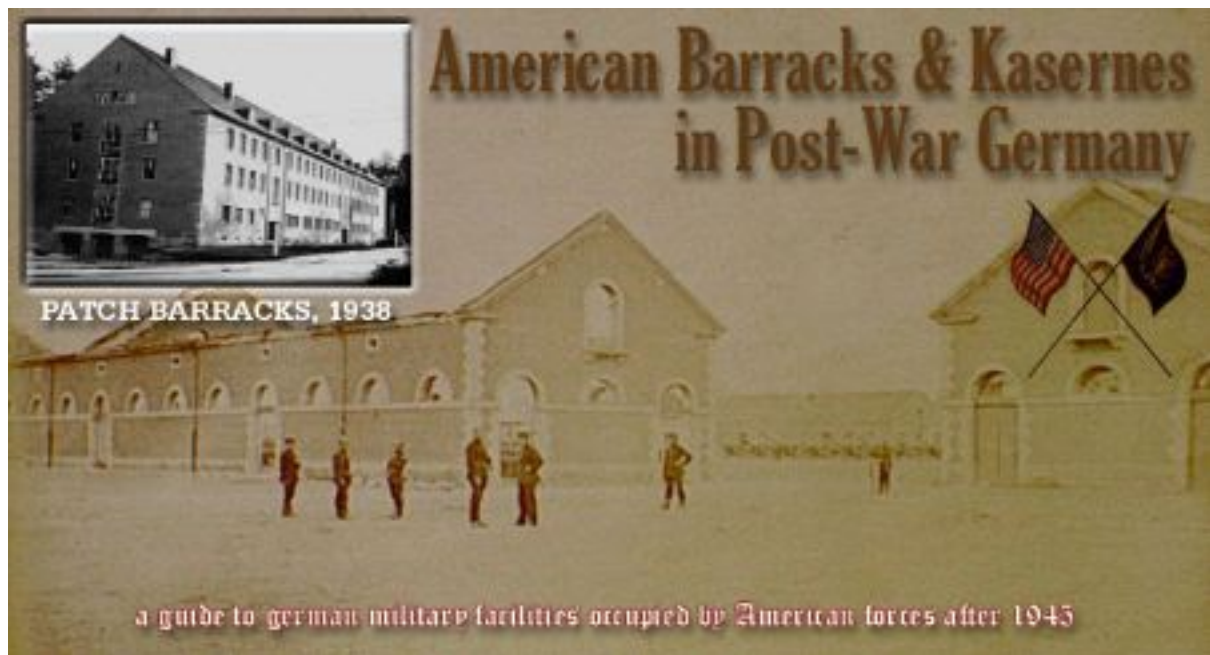
Konversionsprojekte

Nachdem die US-Armee 1995 ihre Streitkräfte aus Karlsruhe abgezogen hatte, blieb von den US-Einrichtungen nur die Amerikanische Bibliothek auf dem Kasernengelände. Die ehemalige Kaserne wurde nun in Wohnraum und in das Hardtwaldzentrum des DPWV mit Arztpraxen, Altentagesstätte, Kindergarten, Bürgertreff u.v.a. sozialen Einrichtungen umgewandelt.



The bare minimum during the closure of Smiley Barracks in Karlsruhe, Germany

Group picture taken during our last barbecue with close friends in celebration of the closing of Smiley Barracks, Karlsruhe



- # AARTAL KASERNE, Herborn, APO 09169
- # ANDERSON BARRACKS, Dexheim, APO 09332
- # ANDREWS BARRACKS, Berlin, APO 09742
- # ANSBACH ARMY AIRFIELD, Katterbach, APO 09177
- # ARMSTRONG BARRACKS, Budingén, APO 09091
- # AUTOBAHN KASERNE, Mannheim, APO 09056
- # AYERS KASERNE, Kirchgeons/Kirchgoeins, APO 09045
- # AZBILL BARRACKS, Russelheim, APO 09057
- # BARKER BARRACKS, Paderborn, APO 09091
- # BARTON BARRACKS, Ansbach, APO 09177
- # BLEIDORN KASERNE, Ansbach, APO 09177
- # BISMARCK KASERNE, Schwabisch Gmund, APO 09054
- # CAMPBELL BARRACKS, Heidelberg, APO 09403
- # CHRISTINES BARRACKS, Bindlach, APO 09411
- # CLARK KASERNE, Frankfurt, APO 097579
- # CLAUSWITZ KASERNE, Nienburg, APO 09069
- # COFFEY BARRACKS, Ludwigsburg, APO 09154
- # COLEMAN BARRACKS, Sandhofen, APO 09028
- # COLEMAN KASERNE, Glenhausen, APO 09091
- # CONN BARRACKS, Schweinfurt, APO 09033
- # COOKE BARRACKS, Goepingen, APO 09454
- # WILLIAM O. DARBY BARRACKS, Furth, APO 09454
- # DAENNER KASERNE, Kaiserslautern, APO 09054
- # DALEY BARRACKS, Bad Kissingen, APO 09330
- # DAHN AMMUNITION STORAGE AREA, Dahn, APO 09138
- # DEMPSY BARRACKS, Sennelager Artillery Site, APO 09078
- # DOLAN BARRACKS, Scwabisch Hall, APO 09025
- # DOWNS BARRACKS, Fulda, APO 09146
- # DRAGOONER KASERNE, Mainz, APO 09185
- # DRAKE KASERNE, Frankfort, APO 09039
- # EASTMAN BARRACKS, Hertzo Base, APO 09036
- # EDERLE KASERNE, Vicenza, Italy, APO 09168

EDWARDS KASERNE, Frankfurt, APO 09039
EMERY BARRACKS, Wurzburg, APO 09036
ERZUEM GARRISON, Erzincan, Turkey, APO 09254
ESCHBORN KASERNE, Escarpado Point, APO 09757
EYDELSTEDT KASERNE, Barnsdorf, APO 09069
FERRIS BARRACKS, Erlangen, APO 09066
FISCHBACH AMMUNITION STORAGE AREA, Fischbach APO 09138
FINTHEN ARMY AIRFIELD, Mannheim, APO 09185
FIORI BARRACKS, Aschaffenburg, APO 09162
FLAK KASERNE, Augsburg
FLAK KASERNE, Ludwigsburg, APO 09154
FLIEGERHORST KASERNE, Hanua, APO 09165
FLIEGERHORST KASERNE, Jever, APO 09069
FLINT KASERNE, Bad Tolz, APO 09050
FRANCOIS KASERNE, Hanau, APO 09165
FRITSCH KASERNE, Itzehoe, APO 09050
BENJAMIN FRANKLIN VILLAGE, Kafertal, APO 09086
I. G. FARBIN BUILDING, Frankfurt, APO 09757
C. FRITCH KASERNE, Darmstadt, APO 09175
FUNARI BARRACKS, Kafertal, APO 09166
GABLINGEN KASERNE, Augsburg
GERSZEWSKI BARRACKS, Knielingen, APO 09360
GIBBS KASERNE, Frankfurt, APO 09757
GRAF POST, Grafenwohr, APO 09114
GRAVES KASERNE, Aschaffenburg, APO 09162
GUTLEUT KASERNE, Frankfurt, APO 09757
HAMMONDS BARRACKS, Mannheim, APO 09333
HANDORF KASERNE, Handorf, APO 09078
HARDT KASERNE, Schwabisch Gmund, APO 09281
HARDTBERG KASERNE, Treysa, APO 09169
HARVEY BARRACKS, Kitzingen/Wurzburg, APO 09031
HAWKINS BARRACKS, Oberammergau, APO 09172
HERZO BASE, Herzogenaurach, APO 09352
HESS HOMBE KASERNE, Hanau, APO 09165
HINDENBERG KASERNE, Ansbach, APO 09326
HUTIER KASERNE, Hanau, APO 09165
HUSTERHOEH KASERNE, Pirmasens, APO 09138
JAEGER BARRACKS, Aschaffenburg, APO 09162
JOHNSON BARRACKS, Furth, APO 09696
KAPAUN BARRACKS, Kaiserslautern, APO 09227
KELLY BARRACKS, Moehringen, APO 09701
KENNEDY KASERNE, Frankfurt, APO 09757
CAMP KING, Oberursel, APO 09451
KEEFE HALL, Kaiserslautern, APO 09227
KLEBER KASERNE, Kaiserslautern, APO 09227
KRABBENLOC KASERNE, Ludwigsburg, APO 09154
KREUZBERG KASERNE, Zweibrucken, APO 09052
LARSON BARRACKS, Kitzingen, APO 09701
LEE BARRACKS, Gonsenheim, APO 09185
LEDWARD BARRACKS, Schweinfurt, APO 09033

LEIGHTON BARRACKS, Wurzburg, APO 09036
LILLCRON BARRACKS, Kellinghusen, APO 09069
CAMP LINDSEY, Wiesbaden, German
LIPPE HOHE KASERNE, Lippe, APO 09169
LUDENDORF KASERNE, Kornwestheim, APO 09154
LUDWIG KASERNE, Darmstadt, APO 09154
MARCEAU KASERNE, Landstuhl, APO 09180
MARINE BARRACKS, Bad Kissigen, APO 09330
MASSWHEILER AMMO STORAGE AREA, Masswheiler, APO 09138
McCULLY BARRACKS, Wackerheim, APO 09332
McGRAW KASERNE, Munich, APO 09407
McKEE BARRACKS, Crailsheim, APO 09751
McNAIR BARRACKS, Berlin, APO 09742
McPHEETER BARRACKS, Bad Hersfeld, APO 09141
MERRELL BARRACKS, Nurnberg, APO 09696
MICHAEL BARRACKS, Hochst, APO 09757
MIESAU ARMY DEPOT, Miesau, APO 09XXX
J.W. MINICK KASERNE, Bad Kreuznach, APO 09111
MONTEITH BARRACKS, Furth, APO 09068
MOORSLEDE KASERNE, Dellbruck, APO 09080
MUCHWHEILER ARMY HOSPITAL, Muchwheiler, APO 09138
MUHLENBERG KASERNE, Lahn, APO 09069
MUNSTER KASERNE, Munster, APO 09175
NACHRICHTEN KASERNE, Heidelberg, APO 09164
NELSON BARRACKS, Neu Ulm, APO 09035
NEUREUT KASERNE, Neureut/Karlsruhe, APO 09164
NIDDER KASERNE, Kilianstaden, APO 09164
O'BRIEN KASERNE, Schwabach, APO 09142
PANZER KASERNE, Boblingen, APO 09046
PANZER KASERNE, Kaiserslautern, APO 09227
PATCH BARRACKS, Vaihingen, APO 09131
PATTON BARRACKS, Heidelberg, APO 09102
PEDEN BARRACKS, Wertheim, APO 09047
PENDLETON KASERNE, Giessen, APO 09169
CAMP PIERI, Wiesbaden, APO 09633
PINDER BARRACKS, Zirndorf, APO 09070
PIONEER KASERNE, Hanau, APO 09165
POLIZEI KASERNE, Worms, APO 09058
POND BARRACKS, Amberg, APO 09452
PULASKI BARRACKS, Kaiserslautern, APO 09067
RAY BARRACKS, Friedberg, APO 09074
READY BARRACKS, Aschaffenburg, APO 09162
REESE BARRACKS, Augsburg, APO 09178
RHINE KASERNE, Biebrich, APO 09666
RHINE ORDNANCE BARRACKS, Kaiserslautern, APO 09227
RIVERS BARRACKS, Giessen, APO 09169
ROCKENHAUSEN ARTILLERY SITE, Rockenhausen, APO 09227
ROBINSON BARRACKS, Stuttgart, APO 09154
ROSE BARRACKS, Vilseck, APO 09114
SAINT BARBARA KASERNE, Dulmen, APO 09078

SCHILL KASERNE, Wesel, APO 09078
SCHLOSS KASERNE, Butzbach, APO 09045
SHERIDAN KASERNE, Garmisch, APO 09053
SHERIDAN KASERNE, Augsburg, Germany
SALM KASERNE, Phillipsburg, APO 09102
SMILEY BARRACKS, Karlsruhe, APO 09164
SMITH BARRACKS, Aschaffenburg, APO 09162
SMITH BARRACKS, Baumholder, APO 09034
SPINELLI BARRACKS, Feudenheim, APO 09166
STANDORT LOCATION, Nurnberg , APO 09696
STOCKERBUS KASERNE, Buren, APO 09171
STORCK BARRACKS, Illesheim, APO 09140
STRASSBOURG KASERNE, Idar-Oberstein, APO 09322
STRUB KASERNE, Berchtesgaden, APO 09108
SULLIVAN BARRACKS, Kafertal, APO 09086
TAUKKUNEN BARRACKS, Worms, APO 09710
TAUNUS HOUSING AREA, Frankfurt, APO 09710
TAYLOR BARRACKS, Kafertal, APO 09086
TOMPKINS BARRACKS, Schwetzingen, APO 09081
TRUMAN HALL, Berlin, APO 09742
TURLEY BARRACKS, Kafertal, APO 09166
TURNER BARRACKS, Berlin, APO 09742
VILSECK POST, Vilseck, APO 09114
VOGELWEH SHOPPING CENTER, Kaiserslautern, APO 09035
VON FRITSC KASERNE, Pfullendorf, APO 09035
VON LEE BARRACKS, Landsberg, APO 09178
VON STEUBE KASERNE, Giessen, APO 09169
WALLACE BARRACKS, Stuttgart, APO 09154
WARNER BARRACKS, Bamberg, APO 09139
WESTERWALD KASERNE, Montabaur, APO 09169
WHARTON BARRACKS, Heilbronn, APO 09176
WILEY BARRACKS, Neu Ulm, APO 09035
WILKINS BARRACKS, Kornwestheim, APO 09154
WILL KASERNE, Munich, APO 09407
WILSON BARRACKS, Landstuhl, APO 09180
YORKHOF KASERNE, Hanua, APO 09165



U.S. Army in Germany from Occupation Army to "Keepers of the Peace"

1945 - 1989

IN REMEMBRANCE

SEPTEMBER 11, 2001

For more than 50 years, the United States has maintained a large military force, primarily comprising Army and Air Force units, on German soil.



In the Spring of 1945 they arrived in overwhelming numbers - combat and support troops belonging to the 6th and 12th Army Groups swarmed over the German countryside, occupying large cities and small hamlets, mountain passes and border crossing points. With the end of the war on May 9, 1945, the American troops assumed their duties of administration and control of the United States Zone of Occupation in the divided German nation.

It was originally envisioned that the American forces in Germany (and Austria) would carry out their occupation role and eventually disband and return home. However, changing political events in the post-war world would alter that plan.

*"From Stettin in the Baltic to Trieste in the Adriatic,
an iron curtain has descended across the Continent."*

Winston Churchill

March 5, 1946
Westminster College,
Fulton, Missouri

The former occupation zone became a defense sector, the formerly occupied people became a staunch ally in freedom.

In the years that followed VE-Day until the fall of the Berlin Wall and the final collapse of "the Threat" in 1989, the size and composition of US Army forces in Germany went through several and sometimes radical changes as USAREUR commanders met the needs of the moment. But throughout this period the command's mission remained essentially unchanged:



*"To deter war in Central Europe as part of the NATO
alliance, and prepare to fight and to win if deterrence fails."*

With the collapse of the inner-German border in November, 1989, the Warsaw Pact alliance crumbled, Soviet forces withdrew from East Germany. Peace and freedom in Central Europe had been ensured, the mission had been met.

MISSION ACCOMPLISHED



In diesem Stadtbereich befinden sich die großen Konversionsflächen, ehemalige amerikanische Militärareale, mit bedeutenden städtebaulichen Entwicklungs-chancen. Im Einzelnen sind dies die ehemalige Gerszewski-Kaserne (Wohnen, Gewerbe, Grünflächen und Gemeinbedarfseinrichtungen) in Knielingen, der Alte Flugplatz mit Besonderen Vegetationsflächen im Norden, einem ca. 200 m breiten Grünzug und Flächen für Wohnen und Gewerbe an den Rändern. Inwieweit diese Planungsabsichten verfolgt werden können, hängt von der abschließenden Bewertung des Areals im Sinne der "Fauna-Flora-Habitat-Richtlinie" der EU ab. Die bisher verfolgte Südumfahrung der Heidesiedlung entfällt Für das Areal der ehemaligen Smiley-Barracks laufen bereits Bebauungsplanverfahren für Wohn- und Gewerbenutzungen. Der nördliche Teil der Neureuter Konversion am Blankenlocher Weg bleibt militärische Fläche, im Süden können Flächen für Wohnen, Gewerbe und Erholung entstehen.

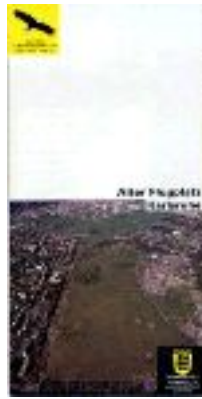
Darüber hinaus sind noch weitere Bauflächen, vor allem in Neureut, geplant für Wohnen: Zentrum III, Kirchfeld-Süd, Oberfeld; für Gewerbe: Gottesauer Feld, Grüner Weg. Neue Flächen für Kleingärten in Knielingen und Neureut, Sportflächen sowie Freizeit- und Erholungszonen in Neureut ergänzen die neue Planung. Nach dem Beschluss des Gemeinderates sind die bisher im

Flächennutzungsplan enthaltenen Industriegebiete Knielingen-West im neuen Planentwurf nicht mehr enthalten. Die geplante Nordtangente ist ein wesentlicher Bestandteil des künftigen Haupt-verkehrsstraßennetzes.





alter flugplatz



Natura 2000 - Gebietsinformation

- Gebietsmeldung vom März 2001 -

GGB - Gebiete Gemeinschaftlicher Bedeutung nach FFH-Richtlinie

Gebietsnummer 6916-302

TK25-Nummer 6916

Gebietsbezeichnung Alter Flugplatz Karlsruhe

Naturraum Oberrheinisches Tiefland

Gesamtfläche des Gebietes 47,0 ha

Lebensraum Binnendünen mit Magerrasen, Artenreiche

Borstgrasrasen

faltblatt

Dieses Faltblatt informiert über den Alten Flugplatz, der ursprünglich ein Teil des Karlsruher Hardtwaldes war. Seit 1820 wurde er militärisch genutzt, zuletzt bis 1993 von den amerikanischen Streitkräften. Aufgrund der geringen Nutzungsintensität konnte sich ein bedeutender Lebensraum für Pflanzen und Tiere entwickeln. Dadurch entstanden seltene Biotope wie man sie sonst nur noch an wenigen Stellen in der Oberrheinebene findet. Darüber wirkt sich die große Freifläche günstig auf das Stadtklima aus und dient einer naturnahen Erholung für viele Karlsruher.

Das Faltblatt enthält eine Übersichtskarte und Verhaltensregeln, durch die jeder Einzelne zum Schutz der wertvollen Sand- und Magerrasen beitragen kann.

Bezugsadressen

- Bezirksstelle für Naturschutz und Landschaftspflege Karlsruhe, Kriegstraße 5a, 76137 Karlsruhe, Tel: 07 21 / 9 26 43 51, Fax: 07 21 / 37 98 99

- Stadt Karlsruhe, Umweltamt, Rathaus am Marktplatz, 76124 Karlsruhe, Tel.: 07 21 / 1 33 31 01

- Fachdienst Naturschutz

Geschichte: Luftdrehkreuz Karlsruhe Alter Flugplatz 1925 erbaut
/ Linien in die Welt

(rie) Ob der Alte Flugplatz künftig mit seiner Gesamtfläche als Biotop geschützt wird oder im südlichen Bereich - entlang der vorhandenen Bebauung der Nord- und Nordweststadt - auf einer rund 20 Hektar großen Teilfläche doch noch Wohnbebauung möglich ist, wird wesentlich von der EU-Kommission in Brüssel abhängen (die Stadtzeitung berichtete in der letzten Ausgabe).



Was die Vergangenheit des Areals angeht, bezeugt der Name Alter Flugplatz von einer Zeit, als die badische Landeshauptstadt europäisches Luftdrehkreuz war mit täglichen nationalen und internationalen Flügen in alle Himmelsrichtungen - nach Kopenhagen, Breslau, Wien, Lausanne, Paris, London oder auch Amsterdam.

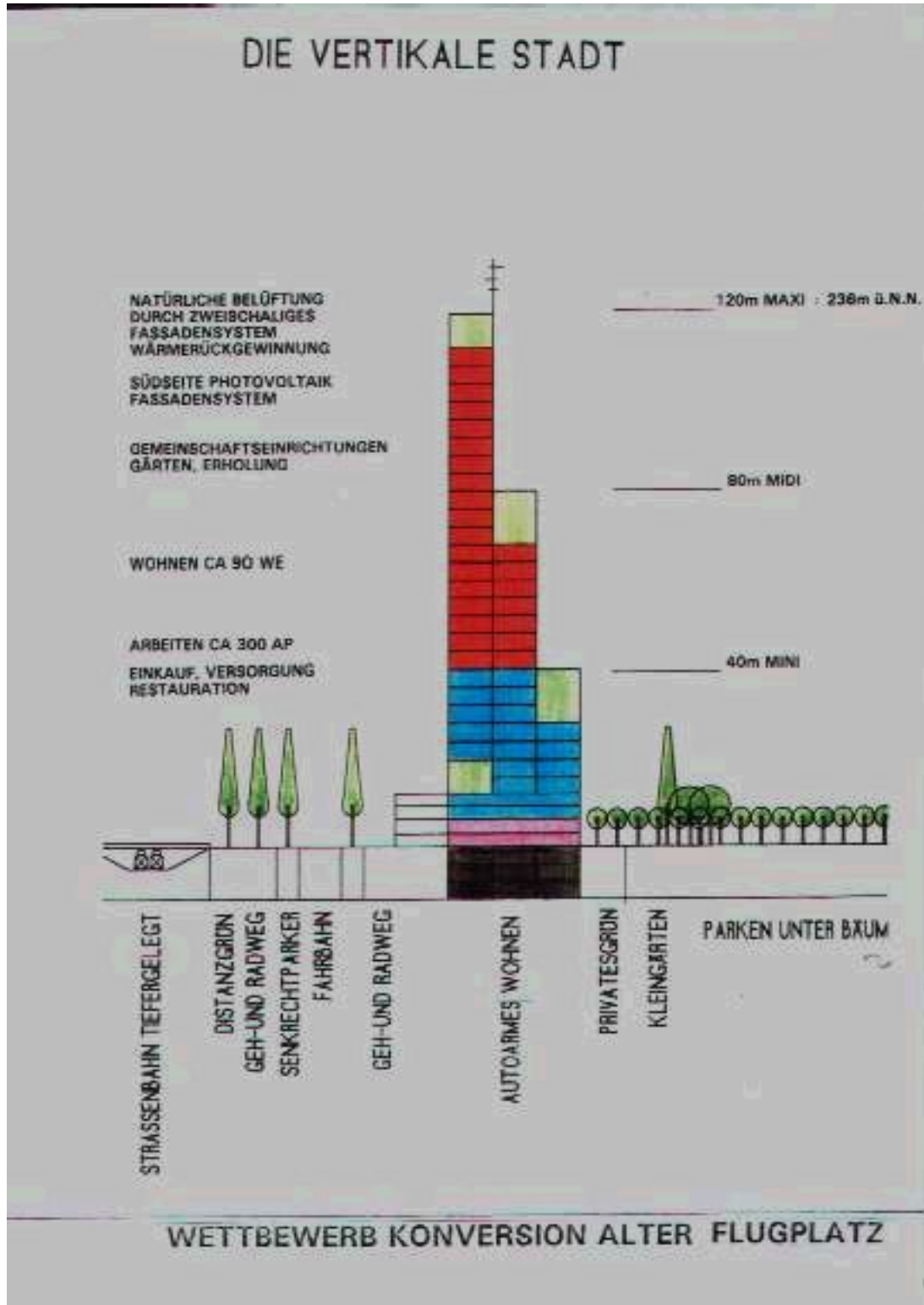
"Den Alten Flugplatz hatte die Stadt schon 1924/1925 im Norden von Karlsruhe errichtet", so Oberbürgermeister Prof. Dr. Gerhard Seiler in einem historischen Rückblick letzte Woche vor den Medien. Außerdem besaß er eine große Werft der Badisch-Pfälzischen Lufthansa. Im Hinblick auf die Sandwälle, in denen Naturschützer zunächst eiszeitliche Dünen gesehen hatten, sei anzumerken, daß bereits die Wehrmacht Wälle zum Schutz der Lastensegler geschaffen hätten.

Nach dem Zweiten Weltkrieg betrieben die Amerikaner den Flugplatz für militärische Zwecke und errichteten direkt daneben die Amerikanersiedlung - Teil der heutigen Nordstadt. "Auch hier belegen Pläne, daß die US-Army auf den Flugplatz das gesamte Erdreich bewegte", so OB-Referent Eduard Jüngert.

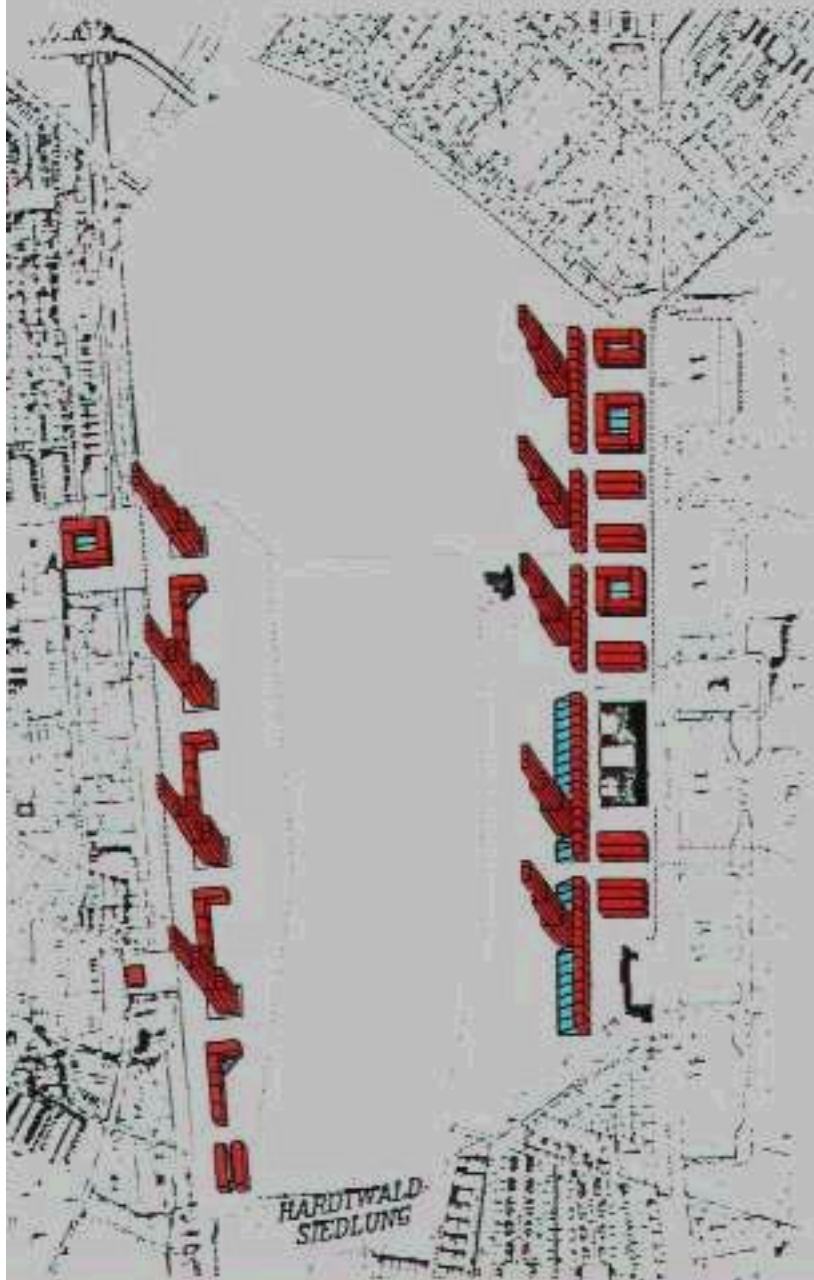
1971 trat die Stadt mit dem US-Hauptquartier in Verhandlungen mit dem Ziel, einen Teil der Flächen für eine Bebauung zurück zu erhalten. Die Amerikaner hatten sich zwar mit Hinweis auf den militärischen Bedarf lange Zeit nicht zu einer Übergabe entschließen können, hatten aber bei der Nutzung des Geländes stets Rücksicht auf die angrenzende Wohnbebauung genommen. 1993 gaben die Amerikaner schließlich den westlichen Teil des Alten Flugplatzes an der Erzbergerstraße zur zivilen Nutzung frei. Nach Abzug der US-Armee erklärte das Bundesministerium für Verteidigung im Februar 1996 die militärische Nutzung für das gesamte Flugplatzareal offiziell für beendet.

Eigentümerin waren nun das Land (rund 86 Hektar) sowie der Bund (rund 15 Hektar). Im Hinblick auf die angestrebte teilweise Bebauung hatte der Gemeinderat im November 1991 den Aufstellungsbeschluß für einen Bebauungsplan gefaßt. Aus klimatischen Gründen und als Kompromiß für den reklamierten Naturschutz sollten große Flächen im Anschluß an eine östliche Bebauung entlang der vorhandenen Straßenbahn von jeglicher Nutzung freibleiben. Grundlage für die aktuelle Planung ist das Ergebnis eines städtebaulichen Wettbewerbs.

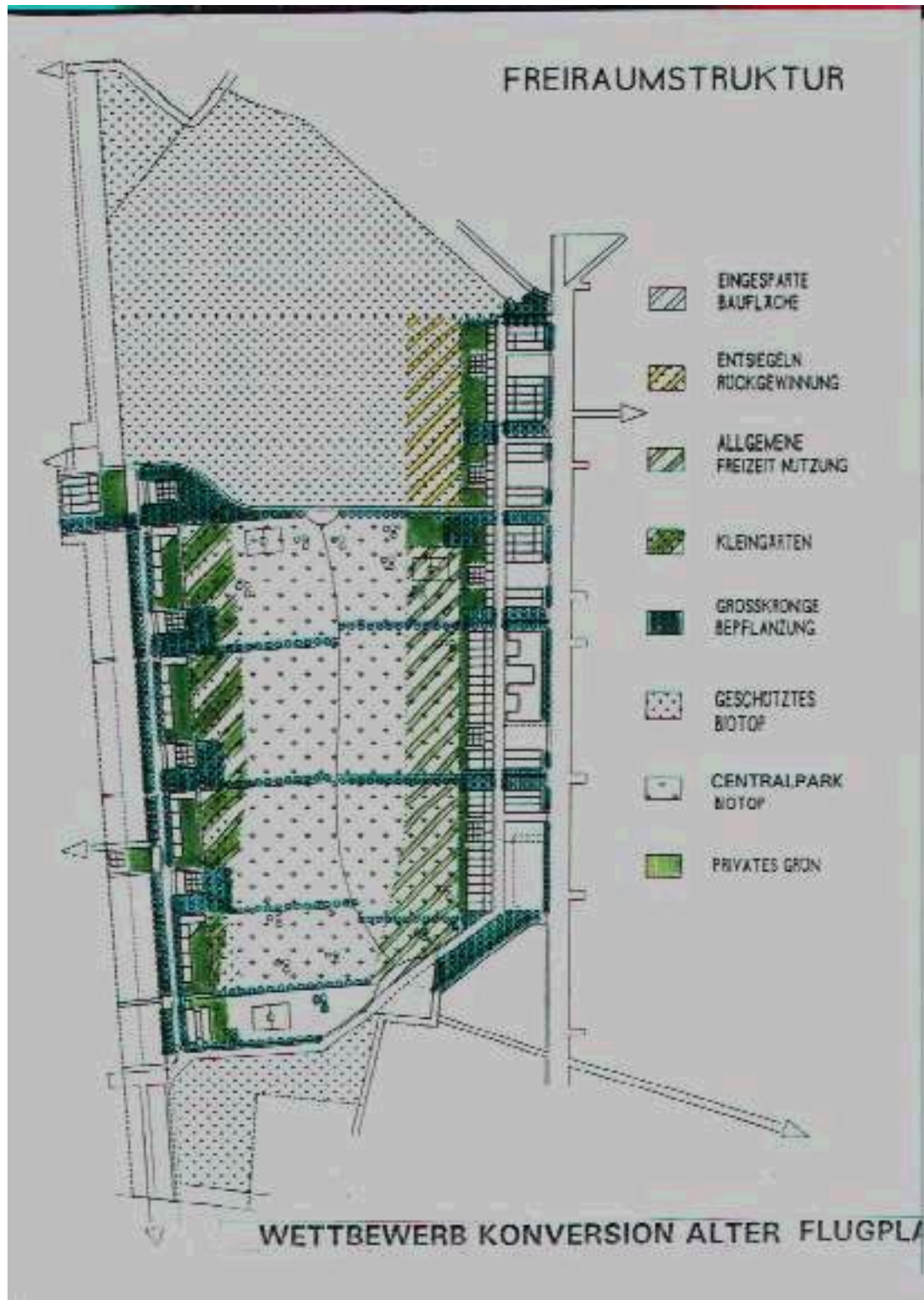
Wettbewerb Konversion "Alter Flugplatz" Karlsruhe
Eine Stadt unterscheidet sich vom Dorf durch Türme



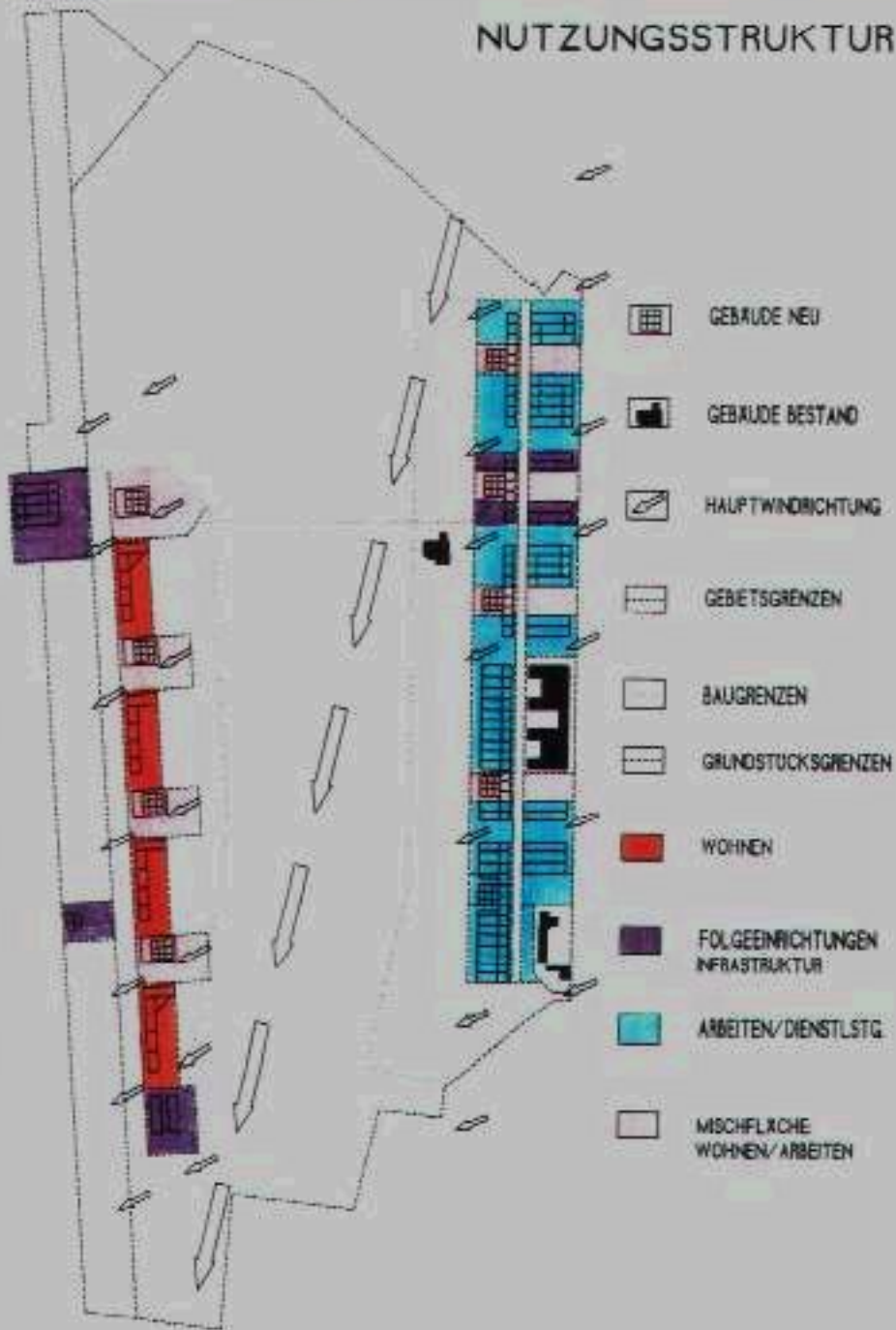
REALISIERUNGSSTUFE III

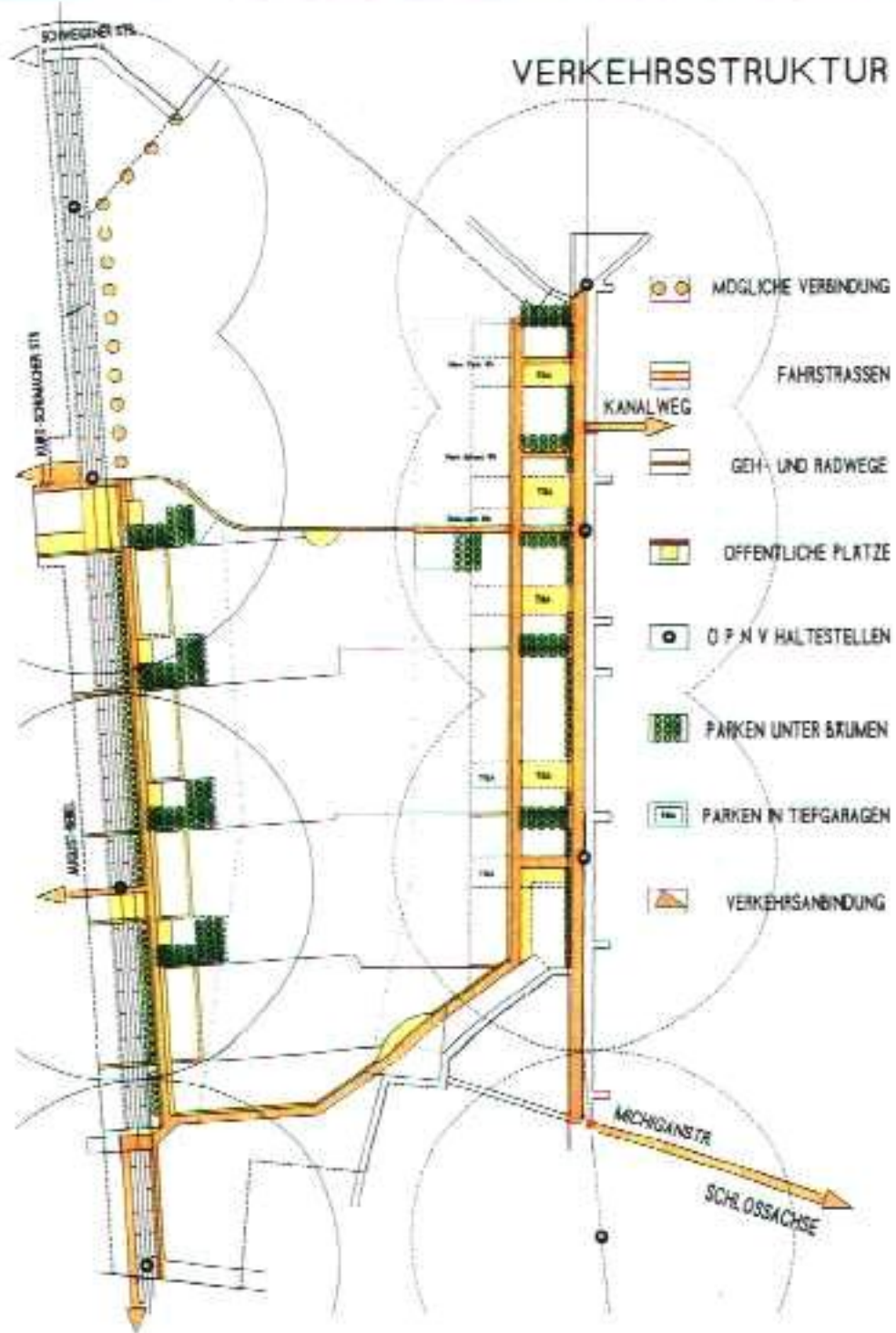


Wohnen und Arbeiten und Gewerbe in einem "Turm"
"Die vertikale Stadt"



NUTZUNGSTRUKTUR





ka-news Forenübersicht -- Lesermeinungen -- Alter Flugplatz

Forum: Lesermeinungen Thema: Alter Flugplatz

ka-news Forenübersicht -- Lesermeinungen -- Alter Flugplatz

Dieses Thema weiterempfehlen Gehe zu Seite (1 | 2 Nächste Seite)
Autor Alter Flugplatz Erneute Abstimmung im Gemeinderat
Stan@Taipan ka-news Leser

Mitglied seit: Nov 12, 2002 Beiträge: 130 Wohnort: Karlsruhe
Erstellt am: 2003-04-04 15:43 Die Gegenargumente sind nicht schlecht, allerdings geht das Argument mit Luftzirkulation in eine etwas andere Richtung. Gemeint ist damit die Zirkulation die sich auf Grund der Thermik entwickelt, also insbesondere an heissen, fast windstillen Tagen: Wenn der Wind bläst brauche ich keine Schneise, das ist klar, dann macht der Wind das für mich, tut er das aber nicht, so ist der Hardtwald ungeeignet, da sich auf Grund der Bäume keine Bodenstömung entwickeln kann und der Schlosspark ist zu klein, um einen Sog-Effekt zu entwickeln.

Klar, der Hardtwald trägt einiges zum Klima der Innenstadt bei. Auch die Richtung des alten Flugplatzes ist mit Nord-Nord-West nicht optimal (wenn nur wenig Wind vorhanden ist), aber immerhin besser als nichts.

[Diese Nachricht wurde geändert von: Stan@Taipan am 2003-04-04 15:43] Profil ansehen von Stan@Taipan Beitrag
ändern/löschen Antwort mit Zitat Bronstein ka-news Leser

Mitglied seit: Jan 30, 2003 Beiträge: 295 Wohnort: Karlsruhe
Erstellt am: 2003-04-04 13:49 Bei überwiegend Westwindlage interessiert nicht die Entfernung zur City, sondern die Strömung! Profil ansehen von Bronstein Beitrag
ändern/löschen Antwort mit Zitat Krisch ka-news Leser

Mitglied seit: Jul 02, 2001 Beiträge: 832 Wohnort: KA-Oststadt
Erstellt am: 2003-04-04 13:07 Hmm. Von Schlossgarten und Hardtwald ist es aber näher zur Kaiserstraße als vom alten Flugplatz. Ich bin ja auch für die Erhaltung des Biotops, aber ich denke, dass die Park- und Waldanlage in KA-Nord für das Klima in der City eine größere Rolle spielen, oder? Profil ansehen von Krisch Zur Homepage von Krisch Beitrag
ändern/löschen Antwort mit Zitat Stan@Taipan ka-news Leser

Mitglied seit: Nov 12, 2002 Beiträge: 130 Wohnort: Karlsruhe
Erstellt am: 2003-04-04 12:00 Leider ist das mit dem alten Flugplatz nicht ganz so einfach, wie Du Dir das denkst. Klar siedelt sich auf jeder Müllkippe "Natur" an, nur leider geht es beim alten Flugplatz nicht um ein paar Spatzen, die überall

leben können. Auf Grund der besonderen Bodenbeschaffenheit gibt es da nämlich Tierarten (zugegeben vor allem Insekten) die leider nicht auf die nächste Müllkippe umziehen können.

Viel wichtiger finde ich den Aspekt des Mikroklimas Karlsruhe. Der alte Flugplatz ist nämlich der einzige Weg auf dem Frischluft ungehindert bis fast an das Stadtzentrum vordringen kann. Wenn Dich schon die Brache nicht interessiert, dann vielleicht die Luft in der Kaiserstrasse, die Du selbst einatmest.

[Diese Nachricht wurde geändert von: Stan@Taipan am 2003-04-04 12:00] Profil ansehen von Stan@Taipan Beitrag ändern/löschen Antwort mit Zitat Nörgler1 ka-news Leser

Mitglied seit: Aug 01, 2002 Beiträge: 1124 Wohnort: Deutschland Erstellt am: 2003-04-04 10:25 Brache ist nicht abwertend, sondern der Fachbegriff für brachligendes Gelände. Nur finde ich es stark übertrieben wie hier sogenannte Umweltschützer sich auf ein Stück Gelände stürzen das nicht mehr und nicht wenige ist als die natürlicher Flora und Fauna unserer ursprünglichen Landschaft. Ich würde mich eher dafür stark machen die Rheinauen mit dem pfälzischen Bienwald zu vernetzen um daraus einen Nationalpark wie dem Bayrischen Wald entstehen zu lassen. Eine Fläche dieser Größenordnung wäre dann auch schützenswert. Der alte Flugplatz ist für die Natur doch eher ein Handtuch.

[Diese Nachricht wurde geändert von: Nörgler1 am 2003-04-04 10:26] Profil ansehen von Nörgler1 Beitrag ändern/löschen Antwort mit Zitat Müll Eimer ka-news Leser

Mitglied seit: Jul 16, 2002 Beiträge: 160 Wohnort: Ka Erstellt am: 2003-04-03 14:14 Hallo Nörgler, Du magst ja fast recht haben, leider ist die "Brache", so wie Du sie nennst die letzten 200 Jahre kaum oder garnicht bewirtschaftet worden. Und wenn man nur ein wenig für die Natur übrig hat, und sieht was dort krecht, fleucht und gedeiht, dann ist der Schutz dieses Gelände sehr wichtig. Profil ansehen von Müll Eimer Beitrag ändern/löschen Antwort mit Zitat 80er ka-news Leser

Mitglied seit: Apr 12, 2002 Beiträge: 1560 Wohnort: irgendwo im Osten Erstellt am: 2003-04-03 12:44 Quote: Europa schrieb am 2003-04-03 12:29 : zu 80er:...der OB ist zu 90 % Verwaltung - dies hat bis zum Ausscheiden von OBiR Seiler gestimmt. Jetzt ist der OB zu 90 % CDU. Da die Verwaltung - angefangen von den Absolventen der Verwaltungsakademie an, nur dann die Chance einer "Karriere" haben, wenn sie dem Verein von Fenrich angehören, ist klar, dass die Verwaltung überwiegend schwarz ist - zumindest traut sich keiner mit anderem Parteibuch, sich zu bekennen. Das ist Fakt. Nun zum Flughafen: Wenn die EU feststellt, dass der

gesamte alte Flughafen schutzwürdig und ein 24 A-Biotop ist, dann wäre zu prüfen, ob der OB nicht dann verklagt werden kann, wenn er wieder einmal mit seinen Vasallen im Gemeinderat die Mehrheit erhält. Denn, sollte der Flughafen zum Teil bebaut werden, wäre dies ein Eingriff in dieses Biotop und wäre zum Schaden für die Umwelt und die Menschen. Ich bin selbst Absolvent einer Verwaltungsakademie. Dass mit dem Parteibuch stimmt leider, aber nicht in jeder Großstadtverwaltung. Ich war selbst Referent eines OB, obwohl ich ein anderes Parteibuch besitze als eben dieser OB. Wie die Verhältnisse in KA sind weiß ich allerdings nicht. Kann sein was du sagst, kann aber auch nicht sein. Was nun den Flugplatz angeht: Du sagts selbst, wenn die EU feststellt. Bisher hat sie aber wohl noch nicht festgestellt. Und bis dahin kann der Gemeinderat beschließen was er will. Problematisch wird es dann mit der Umsetzung des Beschlusses. Angenommen, der gesamte alte Flugplatz ist ein 24 A Biotop. Der Rat beschließt dennoch die Bebauung. Dann wird die Aufsichtsbehörde den Beschluss als rechtswidrig ansehen müssen und den Rat auffordern, den Beschluss aufzuheben. Wenn man aber in der Stadtverwaltung gegensätzlicher Auffassung ist, dann wird die Stadt vors Verwaltungsgericht ziehen und das Gericht entscheidet. Also: Bisher ist weder für Herrn Fenrich, noch für den Stadtrat irgend etwas verloren. Was mich ander Debatte hier stört ist, dass man dem OB ein undemokratisches Verhalten vorwirft, obwohl er nur dass tat, was das Gesetz ihm erlaubt. Wo ist also das undemokratische? Eine andere Sache ist, dass die Parteien im Rat ihre Politik versuchen umzusetzen. Nun-dafür sind Parteien da. Und wer sich daran stört, kann ja als Parteiloser versuchen in den Rat zu kommen. In Baden-W. ist dies recht einfach. Es gibt genügend freie wählervereinigungen, die in Gmeinderäten in Baden-W. Erfolge haben. Warum versucht man so etwas nicht in KA? Profil ansehen von 80er Email 80er Beitrag ändern/löschen Antwort mit Zitat Nörgler1 ka-news Leser

Mitglied seit: Aug 01, 2002 Beiträge: 1124 Wohnort: Deutschland
Erstellt am: 2003-04-03 12:38 Bleiben wir einmal sachlich: Es geht um einige Hektar Brache auf dem sich durch Nichtbewirtschaftung die für unsere Landschaft natürliche Flora angesiedelt hat. Dies wird auch jeder Brache auch am Stadtrand oder auf dem Land ebenso passieren. Selbst auf Müllkippen siedelt sich diese Natur an. Deshalb gleich mit Kanonen auf Spatzen schießen und die Zerstörung der Natur anprangern halte ich doch für stark überspitzt. Nicht dass einer denkt dass ich für die Zubetonierung der Landschaft einstehe, ich kann nur nicht mehr diese einseitige Beschimpfung der Stadtverwaltung hören, die sicherlich Gründe für ihr Handeln hat. Profil ansehen von Nörgler1 Beitrag ändern/löschen Antwort mit Zitat Europa ka-news Leser

Mitglied seit: Jul 24, 2002 Beiträge: 97 Wohnort: Karlsruhe
Erstellt am: 2003-04-03 12:29 zu 80er:...der OB ist zu 90 %
Verwaltung - dies hat bis zum Ausscheiden von OBiR Seiler
gestimmt. Jetzt ist der OB zu 90 % CDU. Da die Verwaltung -
angefangen von den Absolventen der Verwaltungsakademie an, nur
dann die Chance einer "Karriere" haben, wenn sie dem Verein von
Fenrich angehören, ist klar, dass die Verwaltung überwiegend
schwarz ist - zumindest traut sich keiner mit anderem
Parteibuch, sich zu bekennen. Das ist Fakt. Nun zum Flughafen:
Wenn die EU feststellt, dass der gesamte alte Flughafen
schutzwürdig und ein 24 A-Biotop ist, dann wäre zu prüfen, ob
der OB nicht dann verklagt werden kann, wenn er wieder einmal
mit seinen Vasallen im Gemeinderat die Mehrheit erhält. Denn,
sollte der Flughafen zum Teil bebaut werden, wäre dies ein
Eingriff in dieses Biotop und wäre zum Schaden für die Umwelt
und die Menschen. Profil ansehen von Europa Beitrag
ändern/löschen Antwort mit Zitat 80er ka-news Leser

Mitglied seit: Apr 12, 2002 Beiträge: 1560 Wohnort: irgendwo im
Osten Erstellt am: 2003-04-03 09:28 Quote: Krisch schrieb am
2003-04-03 08:36 : 1. Hurra, du bist noch da. 2. Du hast
natürlich recht. Aber in diesem Fall steht hinter der
Neuabstimmung keine grundsätzliche Änderung der Fakten, sondern
die erste Entscheidung passte dem OB schlichtweg nicht in den
Kram. Von dem her ist Müll Eimers Beitrag absolut zutreffend.
Ich finde es sehr bedenklich, dass hier in BW ein OB
Ratsentscheidungen nach eigenem Gutdünken verwerfen kann -
Demokratie geht anders... Oh, oh. Der OB verwirft keinen
Ratsbeschluss, er ändert ihn auch nicht ab. Der OB nimmt nur
sein Recht gemäß § 43 Abs. 2 der Gemeindeordnung in Anspruch.
Dort ist nämlich geregelt, dass der OB einem Ratsbeschluss
widersprechen kann, wenn er der Auffassung ist, dass der
Ratsbeschluss nachteilig für die Stadt ist. Entscheidend für die
Frage ob der OB von seinem widerspruchsrecht gebrauch macht, ist
einzig und allein seine Rechtsauffassung. Dies läßt das Gesetz
zu und ist somit nicht undemokratisch. Der Rat muß letztendlich
darüber entscheiden, ob der OB Recht hat oder nicht. Nachteile
können übrigens viele Dinge sein: Beschädigung des Ansehens der
Gemeinde, finanzielle Einbußen etc. Und im übrigen: Der Stadtrat
ist keine Legislative, sondern ein gesetzausführendes Organ. In
der Gemeindeordnung steht nämlich auch: Verwaltungsorgane sind
der Gemeinderat und der Oberbürgermeister. Wobei die Betonung auf
"Verwaltung" liegt. Diese Vorschriften gibt es in jeder
Gemeindeordnung in Deutschland und hat den Zweck, zu verhindern,
dass Gemeinderäte "falsche" Beschlüsse fassen. Man geht nämlich
davon aus, dass die Gemeinderäte nicht immer und in jedem Falle,
die Auswirkungen ihrer Beschlüsse richtig einordnen können. Dies
mag zwar den Räten nicht passen, aber der Gesetzgeber hat es so
entschieden. Man muß sich nämlich auch die andere Seite vor
Augen halten: Was passiert, wenn ein Ratsbeschluss nachteilig

für die Gemeinde ist und der OB widerspricht nicht? Ganz einfach: Man kann ihn dafür haftbar machen. U. U. heißt dies: er muß Zahlen, wenn der Gemeinde dadurch finanzielle Mittel entgehen. Weil: OB's sind weniger Politiker, sondern zu 90 % ihrer Tätigkeit sind sie Beamte.

ka-news.de

Erneute Abstimmung im Gemeinderat

Der Gemeinderat tagt erneut zum Thema "Alter Flugplatz" (Foto: ka-news)

Karlsruhe - Bereits am 18. März hat sich der Gemeinderat mit 24 Ja- und 20 Nein-Stimmen bei einer Enthaltung mehrheitlich einem Antrag der Grünen angeschlossen, wonach die Stadt die naturschutzwürdigen Flächen des südlichen Flugplatzteils in der Nordstadt beim Ministerium für Ernährung und Ländlichen Raum als Flora-Fauna-Habitat-Gebiet nachmelden soll. Weil Oberbürgermeister Heinz Fenrich gegen diesen Entschluss Widerspruch einlegte, muss der Gemeinderat am kommenden Dienstag, 8. April, erneut über das Thema abstimmen.

Fenrich begründete seinen Widerspruch unter anderem damit, dass durch eine Erweiterung des Naturschutzgebietes die im derzeitigen Entwurf des Flächennutzungsplans dokumentierten Bauabsichten der Stadt zusätzlich erschwert oder sogar gänzlich vereitelt würden. Wer sich live vor Ort davon überzeugen will, ob er den Gemeinderat umstimmen konnte oder nicht, kann die Beratungen des Gemeinderates ab 15.30 Uhr von der Empore des Bürgersaals im Rathaus am Marktplatz verfolgen. Einlasskarten gibt es an der Pforte im Rathaus. Auch eine Änderung der Satzung über die Beteiligung ausländischer Einwohner am kommunalen Geschehen steht bei der Sitzung zur Diskussion. (ps/tos)

Biotopschutz

Inseln in der ausgeräumten Landschaft

Wir pflegen zahlreiche Grundstücke im ländlichen Gebiet der Stadt Karlsruhe, die teils gepachtet, gemietet oder Eigentum der Gruppe Karlsruhe sind. Diese befinden sich in der Rheinebene wie in der Burgau oder im Hügelland rund um die Bergdörfer Grünwettersbach und Hohenwettersbach. Meistens handelt es sich um Streuobstwiesen, die Lebensraum für eine Vielzahl heute bedrohter Tier- und Pflanzenarten bieten.



Natürliche offene Landschaften werden immer seltener, da sie oft nicht so schutzwürdig angesehen werden wie etwa Feuchtbiotope oder Wälder. Der Bebauung oder sonstiger Nutzung fallen sie daher schnell zum Opfer. Inmitten der ausgeräumten Landschaft wo es keine nutzlosen Flächen gibt, bedarf es Flächen, wo sich die Natur zurückziehen und ungestört entfalten kann. Gerade Wiesen, bei denen die Pflanzen solange wachsen dürfen, bis sie Samen bilden werden immer rarer. Die Wiesen durchziehende Hecken bieten zahlreichen kleinen Vogelarten Brutmöglichkeiten. Obstbäume, die wie gestreut auf der Wiese wachsen, bilden mit ihrem Stamm, den Blättern, Blüten und Früchten eine Fülle von Wohn- und Nahrungsangeboten für viele Tiere.



Aber auch diese Flächen müssen gepflegt werden. Streuobstwiesen müssen 1-2 mal im Jahr gemäht werden. Obstbäume brauchen einen Erziehungs- und Auslichtungsschnitt. Bei Hecken muß man aufpassen, dass sie sich nicht zu sehr ausbreiten. Dies alles sind Grundvoraussetzungen für den Erhalt der Streuobstwiesen.



Weite Wiesenflächen inmitten der Stadt

Alter Flugplatz

Ein Biotop ganz besonderer Art ist der Alte Flugplatz im Nordwesten Karlsruhes. Die NABU-Gruppe Karlsruhe macht hier zwar keine Pflegeeinsätze, streitet jedoch zusammen mit anderen Umweltgruppen für den Erhalt dieser einzigartigen Fläche.



Der Alte Flugplatz hat verschiedene Nutzungen hinter sich. Im

19. Jhd als Exerzierplatz, um den 1. Weltkrieg und Mitte der 1920er als Flugplatz, nach dem 2. Weltkrieg Übungsgelände und Flugplatz der amerikanischen Streitkräfte und schließlich Fläche mit unbestimmter Nutzung jedoch Dünen- und Sandrasenbiotop erster Klasse.

Der Alte Flugplatz erstreckt sich auf einer Binnendüne, die aus herangewehten Sandablagerungen des Rheinstroms gebildet wurde. Sandrasen und Binnendünen sind als typische Biotope im Raum Karlsruhe jedoch nahezu zerstört. Dies mag wohl daran liegen, dass öde baumlose Flächen nicht als schutzwürdig betrachtet werden. Dem muss man jedoch heftig widersprechen. Die Bedeutung des Alten Flugplatzes ist für Flora, Fauna und Klima gleichermaßen von Bedeutung.

* Für die Flora ist die Freifläche ein Extremstandort. Der Sandboden erhitzt sich schnell und kühlt ebenso schnell auch wieder ab. Zudem kann er nur wenig Wasser speichern. So kommen hier das Borstgras, andere Gräserarten, Gelber Mauerpfeffer und viele anderen Arten vor. Wichtig ist hierbei, dass sich die verschiedenen Arten zu Pflanzengemeinschaften zusammengefunden haben. So herrscht der Magerrasen vor, der empfindlich auf Nährstoffeinträge wie etwa durch Hunde reagiert.

* Manche mögen es belanglos finden, wenn seltene Spezies in Karlsruhe leben, die man kaum sieht. Doch auch diese Kreaturen haben ihre Daseinsberechtigung. Gemeint sind Vertreter der Insekten. Die auf dem Alten Flugplatz lebenden Insekten mögen es trocken und heiß und sind auf die dort lebenden Pflanzen angewiesen. Kreiselwespe, Sandlaufkäfer, Sandschrecke u. a. lieben die hier vorkommenden Sandböden. Es wohnen aber auch größere Tiere in diesem Areal. So konnte hier das seltene Rebhuhn ein Rückzugsgebiet finden. Am reich mit Insekten gedeckten Tisch erfreuen sich Schwarzkehlchen und Steinmätzer. Insgesamt überzeugten sich schon ca. 80 Vogelarten von der Qualität des Alten Flugplatzes.

* Eine Stadt braucht Frischluft. Die liefert der Alte Flugplatz, da er weit in das Stadtgebiet hineinreicht. Da er im Sommer schneller auskühlt als die Siedlungen entstehen lokale Windströmungen.



Pfad

Als im Stadtgebiet liegende Fläche ist der Alte Flugplatz als Bauland begehrt. Sinnvoll und nötig ist eine Bebauung jedoch nicht. In Karlsruhe gibt es zahlreiche sog. Konversionsflächen, die für eine Wohnbebauung umgenutzt werden können. Auch bieten zahlreiche locker bebaute Wohngebiete das Potential einer Siedlungsverdichtung. Es ist nicht einzusehen, dass der Freiflächenverbrauch unvermindert voranschreitet und wertvolle Landschaften zerstört werden. Der Alte Flugplatz ist von Gesetzes wegen theoretisch in vielerlei Hinsicht geschützt.

* Es kann auf das Biotopschutzgesetz Baden-Württemberg verwiesen werden. Der Alte Flugplatz fällt in seiner gesamten Ausdehnung unter den Schutz dieses Gesetzes.

* Auch in einer 1985 durchgeführten Stadtbiotopkartierung wurde die ökologische Bedeutung gewürdigt.

* Der Alte Flugplatz wurde von der Europäischen Gemeinschaft zum FFH-Gebiet erklärt. (FFH = Flora-Fauna-Habitat-Richtlinie)

Der Alte Flugplatz ist zwar auf den ersten Blick überall gleich öde. Bei genauerer Betrachtung zeigt er jedoch verschiedenartige Lebensräume und Bodenbeschaffenheiten, weshalb der Erhalt der ganzen Fläche als Biotop wichtig ist. Die vorhandene Umzäunung ist notwendig, um Fauna und Flora ein ungestörtes Leben zu garantieren. Es zeigt sich immer wieder, dass frei begehbare Biotope durch unüberlegte Zeitgenossen in ihrem Erhalt gestört werden. Dennoch ist es auch ein Anliegen des Naturschutzes eine kontrollierte Begehung zu ermöglichen. Es ist eine Tatsache, dass sich trotz des Zaunes zahlreiche Besucher im Gelände tummeln. Unkontrolliert haben sich Pfade gebildet, Hunde düngen den Magerrasen, Golfer versenken Bälle in Kaninchenbauten.

Deshalb ist im Rahmen einer Gesamtkonzeption eine Öffnung in Teilbereichen notwendig, bei der die Besuche mit Lehrpfaden in geordnete Bahnen gelenkt werden.

Quelle zum Thema "Alter Flugplatz" u. a.:
Broschüre Alter Flugplatz Karlsruhe - Geschichte - Ökologie -
Bedrohung - Schutz
Herausgeber: BUND, NABU

Das Gelände des Alten Flugplatzes von Karlsruhe zwischen der Nord- und der Nordweststadt hat sich im Lauf der Zeit zu einem einzigartigen Naturgebiet entwickelt: ein Stück Steppe mitten in der Stadt mit seltenen Pflanzen und Tieren. Aber diese weite Freifläche, die wertvoll ist auch für die Bewohnerinnen und Bewohner der umliegenden Stadtteile, ist bedroht: Die Stadt hält an alten Wohnbauplänen fest, obwohl längst keine Wohnungsnot mehr herrscht, und das Land Baden-Württemberg hat das Gelände nur zu einem unzureichenden Teil als Schutzgebiet nach der Flora-Fauna-Habitat-Richtlinie (FFH) an die Europäische Union gemeldet.

Zu den Leserbriefen in den BNN „Welche Chance hat der Alte Flugplatz?“ vom 17.2.2001 und „Die Stadtteilkonferenz - eine kleine Zeitreise“ vom 24.2.2001

Es ist sehr erfreulich, dass sich für den Schutz des Alten Flugplatzes eine breite Öffentlichkeit einsetzt. Das Bewusstsein in weiten Teilen der Bevölkerung um den Wert dieses Areals steht aber nach wie vor in krassem Missverhältnis zum Bewusstsein der entscheidend politisch Verantwortlichen. Die abgespeckte Teil-Meldung als NATURA 2000-Gebiet durch die Landesregierung spricht Bände. Der BUND hat sich daher in einem ersten Schritt an Herrn Minister Trittin gewandt und wird erneut bei der EU-Kommission Beschwerde einreichen, um die Forderung nach dem Schutz der Gesamtfläche zu untermauern. Dass auch seitens des Landes zunächst die gesamte Fläche zur Meldung vorgesehen war zeigt, dass fachlich die Argumente erkannt und die richtigen Schlüsse gezogen, politisch aber von der Landesspitze nicht akzeptiert wurden. Dabei kommt das von der Stadt Karlsruhe in Auftrag gegebene Gutachten zur Umweltverträglichkeit einer Teilbebauung zu einem vernichtenden Ergebnis, sicherlich auch der Grund, warum dieses Gutachten unter Verschluss gehalten wird.

Neben all diesem Gerangel um den Schutzstatus des Gebietes kommt es jetzt entscheidend darauf an, die Pflege und Entwicklung des sensiblen Gebietes ernsthaft anzugehen. Mit der Teilmeldung als NATURA 2000-Gebiet ist seitens des Landes zumindest das unumstrittene Schutzbedürfnis der Kernflächen auch offiziell bestätigt. Damit besteht spätestens jetzt die Pflicht, diese Flächen in ihrem Zustand zu erhalten und einer Verschlechterung entgegen zu wirken. Dies kann nur durch die Umsetzung eines geeigneten Pflege- und Entwicklungskonzeptes geschehen. Im Rahmen solch eines mittlerweile vorliegenden Konzeptes, das sowohl die notwendige Gestaltung der Außengrenzen und Eingangsbereiche, die Pflege als auch eine konsequente Überwachung der notwendigen Verhaltensregeln beinhaltet, ist

auch die Einrichtung von unbefestigten Pfaden zur Besucherlenkung denkbar. Dass sich die Stadt Karlsruhe, so die Aussage von H. Garbers, an der Überwachung des Gebietes durch die Naturschutzwarte aktiv beteiligen wird, wird von uns sehr begrüßt. Jeder Besucher des Alten Flugplatzes muss sich vor Augen halten: Je mehr die Tier- und Pflanzenwelt geschädigt wird, umso geringer werden die Chancen, den Alten Flugplatz auch als Erholungsfläche zu sichern. Wer z.B. seinen Hund bewusst und entgegen höflicher Hinweise frei springen lässt, schneidet sich letztendlich ins eigene Fleisch!

Befestigte und beleuchtete Wege über das Gelände vertragen sich nicht mit dem Schutzbedürfnis und werden vom BUND nach wie vor abgelehnt. Daran ändert auch eine „umweltverträgliche“ Beleuchtung nichts. Auch der Naturschutzbeirat hat sich hinter die Aussagen des Pflegekonzeptes gestellt, das eine Befestigung und Beleuchtung von Wegen ablehnt. Insofern müssen die Ausführungen des Leserbriefs vom 17.2.2001 ergänzt werden.

minute man theater

new york strasse, karlsruhe



1994



2000

Photo Contributed by: Chris Kyrios (75)



"Places"

Karlsruhe, Germany, July 2000 According to Janine Jenkins who lives over there



The commissary - now a fitness gym.



This is the old housing building right across from the high school. The Germans have added another two stories to all of the old housing buildings. If anything green looks overrun (last picture, especially), it's because the Green party in the government has legislated that no medians or public places other than parks, tourist areas, etc. can have the grass cut and manicured because that disturbs the little critters that live in the natural areas. So all around the former officer housing areas, the area looks very unkempt and almost abandoned. These are now German housing, obviously, from the cars parked there.



Heisenberg Hochschule - formerly KAHS



One of the office buildings on Smiley (the one on the end at the left as you enter, just across the street from the library.)
This is now housing/resettlement for foreign workers.



The PX - now a grocery store.



Smiley barracks - fences and gates are gone, as are the motor pools in the back, the playhouse, gymnasium and that little food place. The only thing standing are the main office buildings/barracks that lined the main street in up to the library. These seem to be a resettlement camp for foreign workers in Germany. The Americans left all the books in the library and it is now the American Library of Karlsruhe. Again, none of the grass is cut now - it just grows wild, because of legislation in the govt.

A final thought.....

No Matter where you go, there you are!

To Write to Webmiester: Skyclad@Bellsouth.net

volkswohnung

Modell Smiley West

Baugebiet ‚Smiley West‘ - Wohnsiedlung mit Modellcharakter

Im Frühjahr 2000 wurde erstmals das Konzept für eine Realisierung des baulichen Modellprojektes Smiley West vorgestellt. Inzwischen sind drei Jahre ins Land gezogen und es hat sich viel getan auf dem Baugelände zwischen der Nordstadt und Neureut-Heide: Die neue Wohnsiedlung mit Modellcharakter füllt sich mehr und mehr mit Leben. Das erste Objekt der 8 Baugruppen wurde bereits fertig gestellt und an seine Bewohner übergeben. Weitere Baugruppen werden im Laufe des Jahres bezugsfertig bzw. sind derzeit noch in der Bauphase.

Hintergründe und Ziele des „Modellbaus“

Auf dem ehemaligen Gelände der ‚Smiley Barracks‘ in der Nordstadt, mit rund 7 ha eine der letzten großen Bauflächen in Zentrumsnähe, hat die VOLKSWOHNUNG in enger Zusammenarbeit mit der Stadt Karlsruhe ein bauliches Modellprojekt für ein ca. 190 Wohneinheiten umfassendes Wohngebiet entwickelt. Ziel des Projektes: einzelnen Baugruppen durch ein so genanntes ‚Beteiligungsverfahren‘ die Möglichkeit zu geben, ihre persönliche Vorstellung vom Wohnen umzusetzen. Die VOLKSWOHNUNG übernimmt als Bauträger das finanzielle und unternehmerische Risiko, das bei ähnlichen Projekten gewöhnlich von den einzelnen Bauherrengemeinschaften getragen wird. Dies bedeutet eine umfassende Sicherheit für die späteren Käufer in bezug auf die Planung und die Kosten.

Die ‚Städtebaulichen Rahmenbedingungen‘ für das Gebiet wurden gemeinsam von der Stadt Karlsruhe, den beteiligten Architekten, die die einzelnen Baugruppen betreuen und der VOLKSWOHNUNG erarbeitet. Wesentliche Inhalte dieser Rahmenbedingungen sind neben der städtebaulichen Anordnung und der Höhenentwicklung der Gebäude auch ökologische Zielsetzungen und Gestaltungsmerkmale für die gesamte Siedlung und die einzelnen Baukomplexe. Niedrigenergiestandard, Regenwasserversickerung, Dachbegrünung und Verkehrsberuhigung durch Parken an den Gebietsrändern mit autofreier Mitte werden ‚Smiley West‘ prägen und dem neuen Wohngebiet einen eigenen, unverwechselbaren Charakter verleihen, mit dem sich die zukünftigen Bewohner identifizieren können.

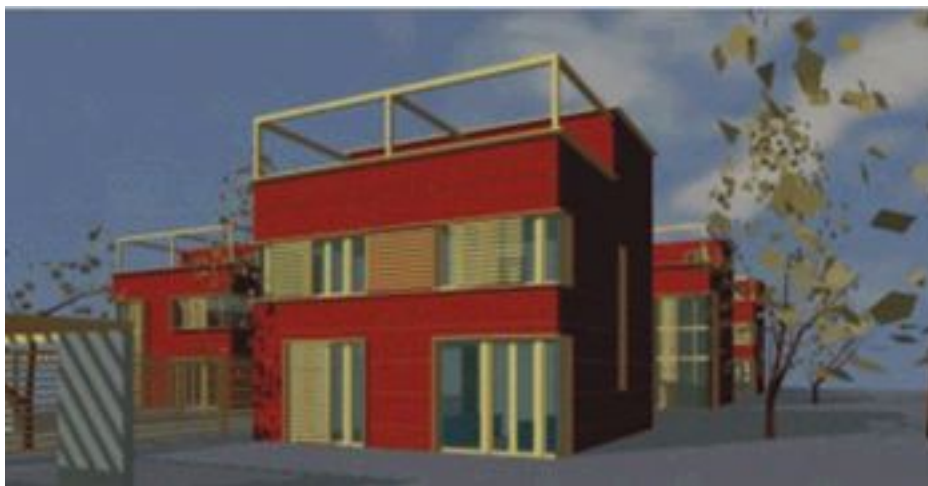
Die Realisierung des Modellprojektes ist in drei Bauabschnitten geplant. Seit Mai 2002 laufen die Umsetzung des ersten Bauabschnitts mit 108 Wohneinheiten sowie die Erschließungsarbeiten für das Gesamtgebiet.



Baugruppe MiniMax

Anfang Mai 2002 war Baubeginn für das erste Wohnbauprojekt. ‚Minimaler Aufwand – maximale Wohnlust‘, so lautete das selbst formulierte Ziel der Baugruppenmitglieder.

Das bedeutet: Einheitlichkeit nach außen, individuelle Gestaltung innen; mit der Möglichkeit, in großem Umfang Eigenleistung zu erbringen. Nach diesem Konzept entstanden 20 zweigeschossige Reihenhäuser in drei Wohnzeilen. Die Häuser haben eine Wohnfläche von ca. 120 qm bei einer komfortablen Hausbreite von ca. 8 m. Die Reihenhäuser wurden im Frühjahr 2003 fertig gestellt; die Gestaltung der Außenanlagen ist derzeit noch nicht vollständig abgeschlossen. Seit April erfolgt die Übergabe an die Wohneigentümer, von denen ein Großteil das neue Heim bereits im Juni bezogen hat.



Baugruppe NettWork

Im Rahmen einer barrierefreien Erschließung wurden seit Juli 2002 elf Wohnungen unterschiedlicher Größe in einem viergeschossigen Nord-Süd-orientierten Mehrfamilienhaus gebaut. Zwei der Wohneinheiten wurden im Auftrag der Stadt Karlsruhe und in enger Zusammenarbeit mit der Sozial- und Jugendbehörde sowie dem späteren Betreiber - der REHA-Südwest - rollstuhlgerecht gestaltet. Eine Besonderheit hierbei ist die Schaffung von Wohnraum für eine betreute Wohngemeinschaft mit vier jungen Rollstuhlfahrern im Erdgeschoss. Die Erschließung der Wohnungen erfolgt über Laubengänge, die auch als Kommunikations- und Begegnungsfläche dienen sollen. Die Wohnungen sind ab Ende Juli bezugsfertig.

Baugruppe Würfelhäuser

Seit Oktober 2002 werden in Zentrumsnähe 13 freistehende Einfamilienhäuser in extrem verdichteter Bauweise auf unterschiedlich großen Grundstücken im nördlichen Teil des Baugebietes errichtet. Im Unterschied zu den anderen Projekten des ersten Bauabschnitts werden die aufgrund ihrer Kubatur als Würfel bezeichneten Häuser in Holzbauweise mit einem hohen Vorfertigungsgrad, also Fertigelementen, umgesetzt. Im Juni wurde mit dem Innenausbau begonnen. Die Fertigstellung der Häuser ist im Sommer 2003 geplant.

Baugruppe Reihenhäuser am Innenhof

Diese Baugruppe entstand durch den gemeinsamen Wunsch nach familiengerechtem, kinderfreundlichem und gemeinschaftsorientiertem Wohnen. 15 Reihenhäuser in drei Zeilen umschließen einen Innenhof, der gemeinsam genutzt werden soll. Die zweigeschossigen Gebäude mit ca. 125 qm bis 130 qm Wohnfläche sind auf besonderen Wunsch durch einen Dachaufbau und eine Dachterrasse erweiterbar. Seit November 2002 ist das vierte Bauprojekt in diesem Wohngebiet im Bau; die voraussichtliche Übergabe an die Kunden ist im Spätsommer 2003 geplant.



2. Bauabschnitt in vollem Gange

Seit Anfang Juni wurde mit der Vorbereitung und Umsetzung des 2. Bauabschnittes begonnen. Die Interessenten haben von nun an die Möglichkeit bei den 4 neuen geplanten Baugruppen:

- * ‚Energiesparhäuser‘ - Ein Wohnkonzept mit Zukunft (Reihenhäuser),
- * ‚Wohnen am Schlosstrahl‘ (Reihenhäuser),
- * ‚wohnen und leben‘ (Maisonette- und Penthouse-Wohnungen),
- * ‚Stadtvilla‘ (Wohnungen),

im Beteiligungsverfahren mitzuwirken und ihre Vorstellungen vom eigenen Zuhause mitzugestalten.